
N° 30 – Semaine du 20.07 au 26.07.2020

Première étude approfondie sur le coronavirus en Israël

En réponse aux critiques de plus en plus sévères à l'encontre des nouvelles décisions gouvernementales destinées à endiguer l'épidémie de coronavirus, le ministère de la Santé a publié, pour la première fois, une étude sur les lieux de contamination. Toutefois, étant donné que le ministère de la Santé n'a pas collecté en continu les données épidémiologiques, il n'a été possible d'analyser que les contaminations de la semaine dernière au cours de laquelle 7 998 personnes ont été diagnostiquées comme porteuses du virus (ce qui signifie, vu la période d'incubation, que la date de contamination remonte à environ une à deux semaines). Pour un tiers des malades, il n'a pas été possible de déterminer où ils ont été contaminés et 204 malades ont refusé de fournir la moindre indication sur ce point.

Sur les 5 120 patients recensés dans cette étude, 67 pour cent ont été contaminés chez eux, 9,5 pour cent à l'école, 5,6 pour cent en assistant à une fête ou à un autre événement (pendant environ deux semaines, des réunions jusqu'à 250 personnes étaient autorisées) et 4,8 pour cent dans un lieu de culte, tel que synagogue. Environ 4 pour cent ont été contaminés dans des restaurants ou cafés et seulement 0,2 à 1,2 pour cent dans des piscines, centres de fitness, magasins et boutiques.

En élargissant l'étude, il a été possible d'analyser l'âge des personnes contaminées. Sur les 48 000 malades, la plupart se recrutent dans la tranche d'âge des 20–29 ans (10 755), suivis par les 10–19 ans (9 152), les 30–39 ans (7 020) et les 40–49 ans (6 129). Ces chiffres expliquent sans doute aussi pourquoi le taux de mortalité est relativement faible en dépit de la hausse très importante du nombre de contaminations.

Les discussions se poursuivent dans le pays pour savoir comment gérer au mieux la deuxième vague de contaminations. Il était question cette semaine de fermer à nouveau les restaurants et les cafés mais les autorités sont revenues sur cette décision suite à de vigoureuses protestations. Ceux qui refusent d'aggraver encore la crise économique s'opposent aux tenants d'un confinement total destiné non pas à aplatir la courbe mais à éradiquer complètement le virus. Pendant ce temps, le nombre de personnes contaminées et de malades devant être hospitalisés ne cesse d'augmenter. Trois grands établissements hospitaliers sont déjà arrivés au bout de leurs capacités, voire les ont dépassées comme l'hôpital Ein Kerem de Jérusalem, ville particulièrement touchée par la covid 19, qui est actuellement à 184 pour cent de ses capacités contre 94 pour cent pour deux autres hôpitaux.

Site of Infection	No. of People Infected	%
Home	1,474	67%
Educational Institution	210	9.5%
Event	123	5.6%
Religious Establishment	106	4.8%
Recreation (restaurant, café)	89	4.0%
Work	48	2.2%
Senior Living Center	28	1.3%
Store / Mall	26	1.2%
Medical Center	25	1.1%
Sports Field	24	1.1%
Public Transportation	14	.6%
Outside	12	.5%
IDF	10	.5%
Social Gathering	7	.3%
Pool	4	.2%
Non-medical Treatment (cosmetician, haircut)	1	0.0%

Relevé des sites de contamination (graphique : Jerusalem Post).

Autres informations :

Une étude sur le coronavirus montre où les malades ont été contaminés (en anglais), JPost

<https://www.jpost.com/health-science/who-has-coronavirus-and-where-did-they-catch-it-635596>

Vos dons permettent la publication hebdomadaire d'ENTRE LES LIGNES. Nous espérons vous compter bientôt parmi nos bienfaiteurs et nous permettons de vous indiquer nos coordonnées bancaires :
IBAN: CH82 0873 1544 3516 4200 1- titulaire du compte – AMUTA, CH-8702 Zollikon Banque:
 Bank Linth LLB AG, Zürcherstrasse 3, CH-8730 Uznach - **SWIFT/BIC: LINSCH23XXX**

Des ruches high tech pour endiguer la mort des abeilles

« Mon associé fondateur est un apiculteur chevronné qui m'a expliqué que l'effondrement des colonies d'abeilles est inacceptable et qu'il n'existe pas de solution technique à ce problème » explique Saar Safra, cofondateur de la start up israélienne *Beewise*. Pour lutter contre la mortalité des abeilles, *Beewise* a développé une ruche robotisée dans laquelle peuvent vivre plus de 40 colonies d'abeilles. Elle comporte des caméras et des capteurs permettant d'adapter automatiquement la température. Le logiciel quant à lui permet d'identifier les maladies, de tester le miel et d'évaluer les problèmes éventuels. Grâce aux caissons de développement et à un système de monitoring, il est possible de pratiquer des analyses et de prendre les décisions qui s'imposent. Un système de récolte et un dispositif d'alimentation automatique des abeilles sont également intégrés à la ruche. Les informations collectées sont envoyées au smartphone de l'apiculteur qui peut ainsi suivre la production de miel et veiller à satisfaire les besoins de ces précieux insectes.

Les abeilles sont menacées d'extinction et l'effondrement de leurs ruches est l'une des causes majeures de mortalité. Chaque année, quelque 40 pour cent des ruches sont touchées par ce phénomène et des centaines de milliers d'abeilles périssent par ailleurs pour des raisons très diverses. La seule solution est de changer les ruches chaque année, ce qui est extrêmement coûteux et chronophage. « Le taux de mortalité de nos colonies est passé de 40 à 8 pour cent. Nous offrons une solution intégrale. Notre robot peut même directement analyser la ruche. Notre matériel n'est pas compliqué et facile à acquérir. Le plus important est notre logiciel qui permet de comprendre ce qui se passe dans la ruche. Nous avons déjà développé un apiculteur virtuel utilisé en Israël dans plusieurs douzaines de ruchers, entre autres par le plus grand producteur de miel du pays, le kibboutz Dan ».



Voici à quoi ressemble la ruche de demain : une start up israélienne veut rendre l'apiculture plus sûre et plus efficace (photo : Beewise)

Vos dons permettent la publication hebdomadaire d'ENTRE LES LIGNES. Nous espérons vous compter bientôt parmi nos bienfaiteurs et nous permettons de vous indiquer nos coordonnées bancaires :
IBAN: CH82 0873 1544 3516 4200 1- titulaire du compte – AMUTA, CH-8702 Zollikon Banque:
Bank Linth LLB AG, Zürcherstrasse 3, CH-8730 Uznach - **SWIFT/BIC: LINSCH23XXX**

Autres informations :

Site internet de Beewise (en anglais)

<https://www.beewise.ag>

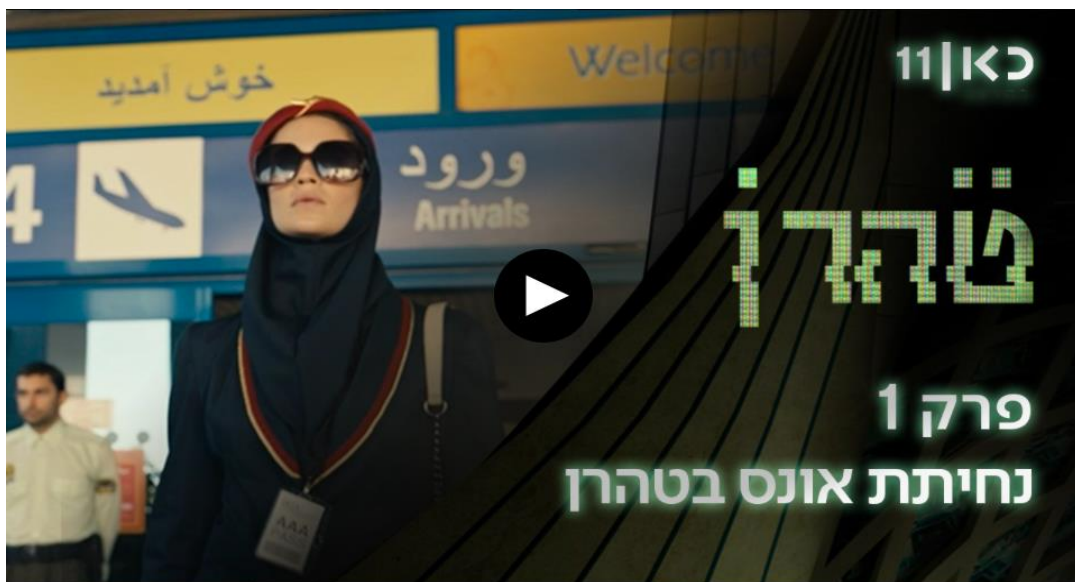
vidéo :

https://www.youtube.com/watch?v=JO_LjMSgj8&feature=emb_title

Apple TV achète les droits d'une série israélienne

Après le succès international de la série israélienne *Fauda*, les téléspectateurs du monde entier attendent impatiemment une nouvelle réalisation aussi haletante et réussie. Il semblerait que la dernière série israélienne *Teheran* soit apte à susciter le même enthousiasme que *Fauda*. Le service streaming Apple TV a en tous les cas acheté les droits de cette série dans laquelle une agente du Mossad originaire d'Iran (interprétée par Niv Sultan) se rend sous couverture dans ce pays pour y saboter l'installation nucléaire dont il dispose. Après l'échec de sa mission, elle se retrouve coincée dans le pays et part à la recherche de ses racines tout en tombant amoureuse d'un jeune Iranien.

Les deux productrices de la série, Dana Eden et Shula Spiegel, sont très heureuses à l'idée que, grâce à Apple TV, leur série puisse à l'avenir être vue dans le monde entier. « C'est un happy-end pour un voyage fou à Hollywood qui a commencé il y a cinq ans. Nous avons toujours cru en la série et reçu la meilleure confirmation de sa qualité que nous puissions espérer ».



La série israélienne *Teheran* a conquis Apple TV. Elle sera bientôt diffusée partout dans le monde (photo : Kan.org.il).

Vos dons permettent la publication hebdomadaire d'ENTRE LES LIGNES. Nous espérons vous compter bientôt parmi nos bienfaiteurs et nous permettons de vous indiquer nos coordonnées bancaires :
IBAN: CH82 0873 1544 3516 4200 1- titulaire du compte – AMUTA, CH-8702 Zollikon Banque:
Bank Linth LLB AG, Zürcherstrasse 3, CH-8730 Uznach - **SWIFT/BIC: LINSCH23XXX**

Autres informations :

Apple TV achète les droits d'une série israélienne (en anglais), Haaretz

<https://www.haaretz.com/israel-news/.premium-apple-buys-distribution-rights-for-fauda-writer-s-israeli-spy-thriller-tehran-1.8927378>

vidéo:

<https://www.youtube.com/watch?v=UPzluDmtQI4>

Vos interlocuteurs :

Rédaction : Katharina Höftmann. Elle a travaillé pour le bureau de la dpa à Tel-Aviv et pour WELT ONLINE. Actuellement, elle travaille comme journaliste indépendante et comme auteure. E-mail : hoeftmann.k@gmail.com

Traduction française : Jeannette Milgram, Netanya

Responsable projet pour le comité directeur du GIS : Jacques Korolnyk; e-mail : jacques.korolnyk@israel-schweiz.org.il

Contact pour les lecteurs francophones : Yves Darmon; e-mail : Yves.darmon@israel-suisse.org.il

Pourquoi cette newsletter ?

Le service d'information du Groupe ISRAEL-SUISSE (GIS) vous renseigne sur des sujets passionnants généralement ignorés par la presse internationale. Par ailleurs, ce service vous propose un rapport mensuel complet sur des thèmes variés dans les secteurs suivants : arts et culture, sciences et recherche, santé et médecine, économie et finance, énergie et environnement, société et divers. De plus, le GIS aide les journalistes dans leurs recherches et leur fournit des compléments d'information sur les sujets qu'ils souhaitent aborder.

Vos dons permettent la publication hebdomadaire d'ENTRE LES LIGNES. Nous espérons vous compter bientôt parmi nos bienfaiteurs et nous permettons de vous indiquer nos coordonnées bancaires :

IBAN: CH82 0873 1544 3516 4200 1- titulaire du compte – AMUTA, CH-8702 Zollikon Banque:
Bank Linth LLB AG, Zürcherstrasse 3, CH-8730 Uznach - **SWIFT/BIC: LINSCH23XXX**